

Fiche technique

StoFix Iso-Bar

Élément de montage pour la fixation ultérieure d'éléments de construction de charge moyenne à lourde



Caractéristiques

Application	<ul style="list-style-type: none"> • pour l'extérieur • pour le montage ultérieur d'éléments rapportés sur les systèmes d'isolation thermique par l'extérieur • pour les charges moyennes et élevées, par ex. stores, auvents • pour les montages pour lesquels des calculs statiques sont nécessaires • pour l'ancrage dans le béton et la maçonnerie • pour épaisseurs d'isolant jusqu'à 300 mm
--------------------	---

Propriétés	<ul style="list-style-type: none"> • en plastique renforcé de fibres de verre • avec filetage M12 en acier inoxydable • joint d'étanchéité avec cale et écrou hexagonal • faible effet de pont thermique • ancrage dans le support au moyen de mortier d'injection • peut être raccourci individuellement • montage simple avec l'outil de montage fourni • avec douille treillis 25 x 100 mm pour l'application dans la maçonnerie en briques perforées • comportement au feu : classe B-s1, d0 selon EN 13501-1
-------------------	--

Format	<ul style="list-style-type: none"> • longueur de la tige en plastique renforcé de fibres de verre : 200 mm, 260 mm, 320 mm, 380 mm • diamètre du matériau composite en fibres de verre : 22 mm • boulons de raccordement : 40,5 mm, inox M12
---------------	---

Particularités / Indications	<ul style="list-style-type: none"> • utiliser EJOT Multifix USF ou EJOT Multifix USF Hiver comme mortier d'injection
-------------------------------------	---

Support

Exigences	<p>Système d'ITE terminé avec enduit de finition durci. Longueurs et longueurs utiles :</p> <p>Longueur utile maximale : épaisseur des couches non porteuses, par ex. colle, matériau isolant, enduit de marouflage, enduit extérieur, etc.</p> <p>Ancrage dans du béton fissuré et non fissuré :</p> <ul style="list-style-type: none"> - Profondeur d'ancrage minimale : 40 mm <p>Exemple : pour une longueur utile maximale de 160 mm, le StoFix Iso-Bar 200 mm est adapté.</p> <p>Ancrage dans la maçonnerie :</p> <ul style="list-style-type: none"> - Profondeur d'ancrage minimale : 80 mm <p>Exemple : pour une longueur utile maximale de 120 mm, le StoFix Iso-Bar 200 mm est adapté.</p>
------------------	---

Fiche technique

StoFix Iso-Bar

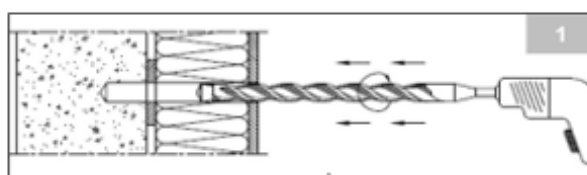
Pré-percer des trous :

outil : foret de diamètre 10 - 12 mm

Percer les trous :

Percer les trous dans le mur perpendiculairement au support d'ancrage.

Voir étapes de mise en œuvre - illustration 1 ci-dessous.



Remarque :

- béton, brique silico calcaire, brique silico-calcaire perforée et parpaings plans en béton cellulaire

outil : marteau perforateur

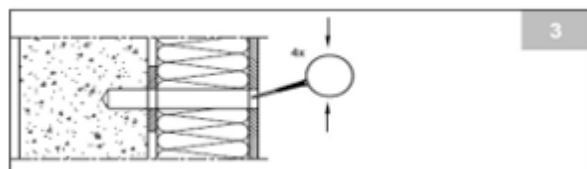
- brique à perforation verticale, brique pleine en béton léger.

outil : perceuse sans fonction de percussion

Nettoyer le trou de perçage :

1. nettoyer au jet haute pression 4 fois,

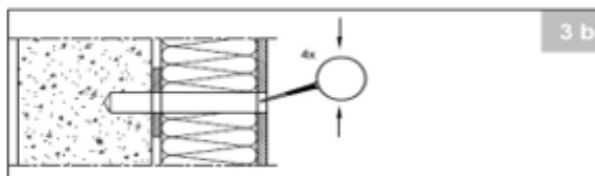
voir étapes de mise en œuvre - illustration 3 ci-dessous



2. brosser 4 fois, **voir illustration 3 ci-dessus**

3. nettoyer au jet haute pression 4 fois,

voir étapes de mise en œuvre - illustration 3b ci-dessous



Remarque :

- diamètre de la brosse pour le matériau plein sans douille treillis : 26 mm

- diamètre de la brosse pour le matériau perforé avec douille treillis : 28 mm

Élargir la coque en plâtre :

1. Pousser l'outil de montage jusqu'en butée sur le StoFix Iso-Bar.

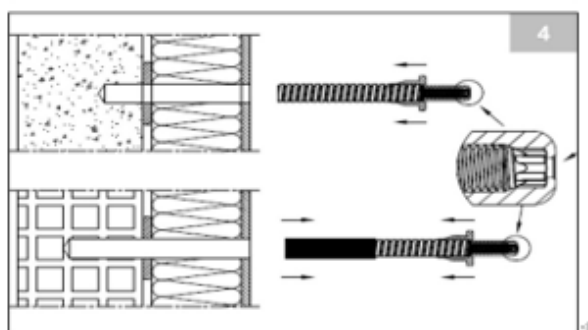
Remarque :

- Pour les matériaux perforés et les espaces vides dans le matériau plein, placer en plus la douille treillis à l'extrémité de la tige,

voir étapes de mise en œuvre illustration 4 ci-dessous.

Fiche technique

StoFix Iso-Bar



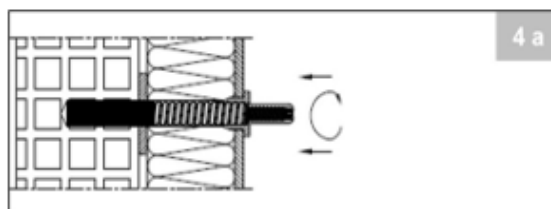
2. Insérer le StoFix Iso-Bar dans le trou de perçage en tournant. Veiller à ce que l'outil de montage affleure avec la surface. En cas d'enduits de finition durs ou épais, utiliser une clé à fourche avec ouverture de clé de 19.

3. Retirer le StoFix Iso-Bar du trou de perçage.

Remarque :

- En utilisant les douilles treillis, retirer le StoFix Iso-Bar avec précaution afin que la position de la douille reste inchangée,

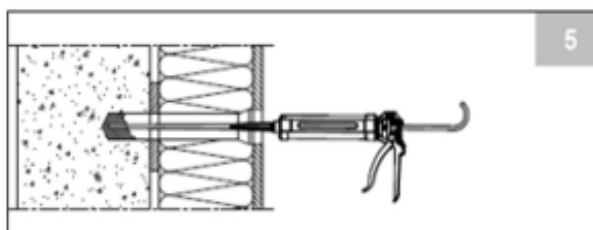
voir étapes de mise en œuvre - illustration 4a ci-dessous.



Monter les chevilles :

1. Remplir le trou de perçage ou la douille treillis sans espace vide depuis le fond du trou ou depuis le fond de la douille.

- Utiliser une rallonge de tuyau selon l'épaisseur du système d'ITE, voir **étapes de mise en œuvre - illustration 5 ci-dessous**



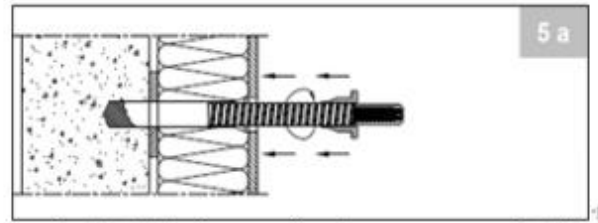
2. Insérer le StoFix Iso-Bar dans le trou de perçage en tournant avec l'outil de montage positionné.

Veiller à ce que l'outil de montage affleure avec la surface,

Fiche technique

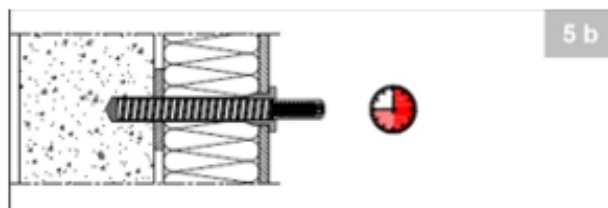
StoFix Iso-Bar

voir étapes de mise en œuvre -illustration 5a ci-dessous



3. Laisser durcir le mortier d'injection,

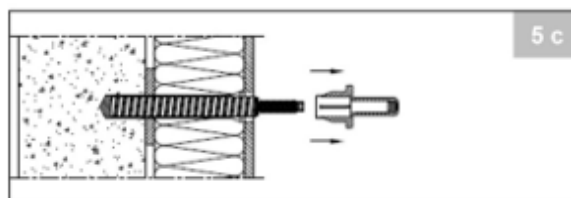
voir étapes de mise en œuvre - illustration 5b ci-dessous



temps de durcissement : voir l'ATE du mortier d'injection

4. Retirer l'outil de montage de façon axiale,

voir étapes de mise en œuvre illustration 5 c ci-dessous



Quantité de mortier recommandée :

Ancrage dans le béton : sans douille treillis : quantité de mortier > 15 ml

Ancrage dans la maçonnerie :

- fixation dans la maçonnerie en briques pleines sans douille treillis : quantité de mortier > 30 ml

- fixation dans la maçonnerie en briques pleines et en briques perforées avec douille treillis : quantité de mortier > 45 ml

Indications :

- retirer les 10 cm du mortier d'injection sortant du tube

- Pour les trous de perçage exécutés plus en profondeur, besoin supplémentaire de 5 ml par tranches de 10 mm de profondeur de perçage supplémentaires.

- Respecter l'agrément technique général, ainsi que les exigences en vigueur sur le plan national.

Temps de mise en œuvre : voir l'ATE du mortier d'injection.

Monter la pièce de montage :

1. Appliquer le mastic d'étanchéité sur la face arrière, par ex. StoSeal F 100,

Fiche technique

StoFix Iso-Bar

voir étapes de mise en œuvre - illustration 6 ci-dessous



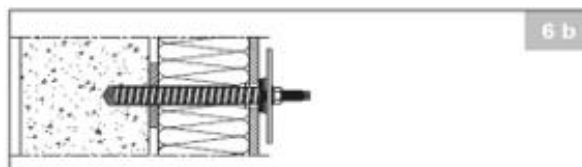
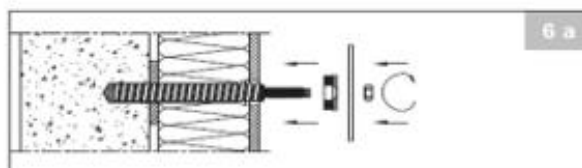
. 2. Placer l'élément d'étanchéité.

Remarque :

- Le mastic d'étanchéité sert à égaliser la structure de l'enduit.

3. Insérer la pièce et la fixer à l'aide de cales et d'écrous,

voir étapes de mise en œuvre - illustrations 6a, 6b ci-dessous



Indications :

- Le couple de serrage pour le montage de l'élément en cas de béton et de briques pleines est de 5 Nm maximum, et en cas de briques perforées de 2 Nm maximum.

- Après avoir serré l'écrou hexagonal, la pièce de montage ne doit plus s'appuyer sur le support.

Indications, recommandations, informations spéciales, divers

Pour procéder au calcul des charges attendues et de l'aptitude de l'élément, respecter les consignes des agréments techniques généraux et tenir compte des exigences nationales.

Stockage

Conditions de stockage

Stocker dans un endroit sec.

Expertise / avis technique

ETA-16/0089

EJOT Multifix USF/StoFix Iso-Corner Kit Injection - Application sur maçonnerie
Évaluation technique européenne

ETA-16/0107

EJOT Multifix USF/StoFix Iso-Corner Kit Injection - Application sur béton
Évaluation technique européenne

Fiche technique

StoFix Iso-Bar

Marquage

Groupe de produits

Accessoires pour système d'ITE

Indications spéciales

Les informations ou les données fournies dans cette fiche technique servent à garantir l'usage habituel ou des utilisations convenues habituelles et se fondent sur nos connaissances et nos expériences. Toutefois, elles ne dispensent pas l'applicateur de contrôler sous sa propre responsabilité si le produit est adapté et peut être utilisé.

Les utilisations qui ne sont pas mentionnées expressément dans cette fiche technique ne peuvent être réalisées qu'après obtention de notre accord. Sans validation préalable, elles sont exécutées à vos propres risques. Ceci vaut particulièrement pour les combinaisons avec d'autres produits.

La publication d'une nouvelle fiche technique annule la validité de toutes les fiches techniques antérieures. La version la plus récente peut être consultée sur Internet.

Longueur de l'ISO-BAR [mm]	Résistance de charges caractéristiques $V(w)^{1)}$ [kN]		
	w = 1mm	w = 3mm	w = 5mm
60	4,12	12,36	20,61
80	1,94	5,82	9,70
100	1,06	3,19	5,31
120	0,64	1,93	3,22
140	0,42	1,26	2,09
160	0,29	0,86	1,44
180	0,21	0,62	1,03
200	0,15	0,46	0,76
220	0,12	0,35	0,58
240	0,09	0,27	0,45
260	0,07	0,22	0,36
280	0,06	0,17	0,29
300	0,05	0,14	0,24

Sto S.A.S.

224 rue Michel Carré
F - 95872 Bezons
Téléphone: +33 1 34 34 57 00
www.sto.fr