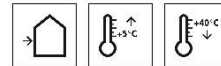


Fiche technique

StoElement Pronto P-101

Élément de retour en embrasure en polystyrène expansé avec enduit de finition et fibre de verre



Caractéristique

Application

- pour l'extérieur
- pour l'isolation des embrasures
- longueur de montage sans joints : maximum 2,70 m
- utilisable dans StoTherm Classic® et StoTherm Vario
- à combiner avec Sto-Pronto K-100

Propriétés

- coefficient de conductivité thermique du panneau isolant en polystyrène expansé λ : 0,035 W/(m*k)
- avec enduit de finition d'env. 4 mm
- avec cornière d'angle intégrée
- avec fibre de verre intégrée

Format

- largeur : 5 à 40 cm
- longueur : maximum 270 cm
- épaisseur du panneau : 1,4 cm, 2,4 cm

Aspect

- degré de brillance : mat/semi-satiné

Particularités / Indications

- utiliser le Sto-Profil de Jonction Pronto pour le raccordement aux châssis de fenêtre et de porte
- épaisseur du matériau isolant du système d'ITE en cas d'utilisation de l'élément d'embrasure sur le linteau : max. 20 cm
- revêtir les éléments de retour en embrasure avec de l'enduit de finition ou appliquer au pinceau deux fois de la peinture de façade
- valeur de luminosité du revêtement : ≥ 20

Support

Exigences

- Support en général :
- Solide, plan, sec et doit convenir au collage
 - Exempt de graisses et de poussière

Vérifier si d'éventuels revêtements existants sont durablement compatibles avec la colle.

Préparations

- Utilisation d'un appui de fenêtre résistant à la pluie battante avec des profils latéraux :
- Si un appui de fenêtre résistant à la pluie battante est utilisé avec des profils

Fiche technique

StoElement Pronto P-101

latéraux, monter l'appui de fenêtre avant l'isolation.

Collage des panneaux isolants :
 - Respecter la fiche technique de la colle.
 - Laisser durcir la colle.

Mise en œuvre

Température de mise en œuvre

Température du support et de l'air :
 température minimale : +5 °C
 température maximale : +40 °C

Application

Remarque :

Dans ce qui suit, on entend par élément de linteau le StoElement Pronto S, lorsqu'il est monté dans la zone du linteau.

A : Monter StoElement Pronto P-101 en association avec Sto-Profil de Jonction Pronto.

A1 : Si nécessaire, découper les éléments de retour en embrasure.

A2 : Appliquer Sto-Profil de Jonction Pronto sur le châssis de fenêtre.

A3 : Monter StoElement Pronto P-101.

A4 : Monter l'élément de linteau.

A5 : Réaliser les finitions.

A1 : Si nécessaire, découper les éléments de retour en embrasure.

1. Marquer les éléments de retour en embrasure.

2. Découper les éléments de retour en embrasure. Outil : par ex. scie circulaire sans fil.

Indications relatives au mètre :

- Poser l'élément de linteau entre les deux éléments de retour en embrasure.

- Mesure de longueur : Tenir compte de la hauteur du profil latéral de l'appui de fenêtre et de la largeur des joints de raccordement entre le profil latéral et l'élément de retour en embrasure.

- Des contraintes entraînent une déformation de l'élément de retour en embrasure. Éviter pour cela les contraintes.

- Découper la largeur de l'élément de retour en embrasure de sorte que les panneaux isolants de l'élément de retour en embrasure soient alignés à l'isolation de façade. Voir illustration 1.

A2 : Appliquer Sto-Profil de Jonction Pronto sur le châssis de fenêtre.

1. Voir fiche technique.

2. Appliquer une colle de montage sur la face intérieure du profil de jonction. Veiller à ce que le cordon de colle se trouve près du bord avant. colle et joint d'étanchéité : par ex. StoSeal F 100

3. Poser le Sto-Compriband Lento sur le profil latéral de l'appui de fenêtre.

- Former un joint visible pour raccorder l'élément de retour en embrasure et le profil latéral de l'appui de fenêtre.

- Positionner le Sto-Compriband Lento de sorte que la compriband se ferme au même nu avec l'élément de retour en embrasure.

- Le Sto-Compriband Lento ne doit pas déborder.

Fiche technique

StoElement Pronto P-101

A3 : Monter StoElement Pronto P-101.

1. Introduire l'élément de retour en embrasure dans le profil de jonction de manière à ce qu'il colle bien avec la colle et le mastic d'étanchéité.
2. Incliner légèrement l'élément de retour en embrasure.
3. Appliquer la mousse polyuréthane Sto-Turbofix Mini sur la face arrière de l'élément de retour en embrasure.
 - surface d'encollage : au moins 40 %
 - Assurer un collage en périphérie complet sur le bord.
4. Coller l'élément de retour en embrasure au support d'alignement et l'aligner à angle droit par rapport au châssis de la fenêtre.
 - En cas de combinaison du StoElement Pronto P-101 avec un caisson de store, veiller à ce que les éléments de retour en embrasure soit bien alignés avec la gaine du caisson de store. coffre de store de Sto.
5. Fixer temporairement la bande d'armature intégrée de l'élément de retour en embrasure à l'isolation de façade avec des clous, afin que l'élément ne soit pas repoussé par la mousse expansive.

A4 : Monter l'élément de linteau.

1. Monter l'élément de linteau entre les éléments de retour en embrasure verticaux.

Le montage des éléments de linteau s'effectue comme le montage des éléments de retour en embrasure.

Les points suivants doivent également être respectés :

- Coller les angles entre les éléments de retour en embrasure et l'élément de linteau avec StoSeal F 100. Appliquer pour cela la colle StoSeal F 100 sur les deux éléments de retour en embrasure au niveau de l'angle.
- Dans le cas de fenêtres larges, étayer et stabiliser en outre l'élément de linteau.

Remarque !

Défaut : collage insuffisant entre les éléments de retour en embrasure et l'élément de linteau

Conséquence : fissure dans l'angle rentrant

1. Lors de la coupe de l'élément de retour en embrasure, veiller à ce que le joint de colle entre l'élément de linteau et les deux éléments de retour en embrasure soit suffisamment large. Autrement, il y a un risque que les cordons de colle soient repoussés lors du montage de l'élément de linteau.

A5 : Réaliser les finitions.

1. Après le montage de l'élément de linteau, faire des retouches sur les deux joints dans l'angle.
 - Le cas échéant, injecter de la colle de montage dans les joints de plaques.
 - Lisser les joints.
2. Laisser le collage des éléments de retour en embrasure durcir suffisamment.
3. Enlever le côté vertical du Sto-Profil de Jonction Pronto .
 - Voir l'illustration dans la fiche technique du Sto-Profil de Jonction Pronto (côté vertical b).
 - Voir l'illustration 1 dans la fiche technique du StoProfil de Jonction Pronto (côté vertical b).
4. Maroufler la façade.
 - Replier la bande d'armature de l'élément de retour en embrasure et appliquer l'enduit de base sur l'isolation de façade.
 - Incorporer la bande d'armature dans l'enduit de base.
 - Amener la trame de façade jusqu'à la butée d'arrêt de l'élément de retour en embrasure.

Fiche technique

StoElement Pronto P-101

Remarque !

Défaut : Lors de la coupe de la trame de façade dans l'espace de la fenêtre, la bande d'armature de l'élément de retour en embrasure est séparée à l'aide d'un cutter.

Conséquence : fissures dans l'angle entre l'embrasure et la façade

1. Couper la trame de façade avec prudence.
5. Laisser durcir la couche de marouflage.
6. Recouvrir la façade d'enduit de finition.
7. Revêtir les éléments de retour en embrasure avec de l'enduit de finition ou appliquer deux couches de peinture de façade.

B : Monter StoElement Pronto P-101 en association avec Sto-Pronto K-100 (Keil). La réalisation s'effectue comme décrit dans la partie A. Il existe des différences dans la zone d'appui. Les éléments de retour en embrasure sont découpés en biais sur le bas et collés avec la cale d'appui de fenêtre Sto-Pronto K-100.

B1 : Monter Sto-Pronto K-100.

B2 : Si nécessaire, découper les éléments de retour en embrasure.

B3 : Appliquer Sto-Profil de Jonction Pronto sur le châssis de fenêtre.

B4 : Monter StoElement Pronto P-101.

B5 : Monter l'élément de linteau.

B6 : Réaliser les finitions.

B1 : Monter Sto-Pronto K-100.

1. Monter la cale d'appui de fenêtre Sto-Pronto K-100.
2. Voir fiche technique.

B2 : Si nécessaire, découper les éléments de retour en embrasure.

La découpe s'effectue comme décrit dans la partie A1.

Les points suivants doivent également être respectés :

1. Découper les éléments de retour en embrasure en bas dans l'angle d'inclinaison de la cale d'appui de fenêtre.
2. Des contraintes entraînent une déformation de l'élément de retour en embrasure. Éviter pour cela les contraintes.

Remarque !

Défaut : collage insuffisant entre les éléments de retour en embrasure et la cale d'appui de fenêtre

Conséquence : infiltrations d'eau dans le système ITE

1. Lors de la coupe de l'élément de retour en embrasure, veiller à ce que le joint de colle entre l'élément de linteau et les deux éléments de retour en embrasure soit suffisamment large. Si le joint est trop petit, le cordon de colle est repoussé lors du montage de l'élément de linteau.

B3 : Appliquer Sto-Profil de Jonction Pronto sur le châssis de fenêtre.

1. Voir description A2.

B4 : Monter StoElement Pronto P-101.

1. Le montage s'effectue comme décrit dans la partie A3.

Les points suivants doivent également être respectés :

Avant le montage des éléments de retour en embrasure, appliquer StoSeal F 100 dans la zone des deux joints de raccordement sur la cale d'appui de fenêtre.

B5 : Monter l'élément de linteau.

1. Voir description A4.

Fiche technique

StoElement Pronto P-101

B6 : Réaliser les finitions.

Les finitions s'effectuent comme décrit dans la partie A5.

Les points suivants doivent également être respectés :

1. Après le montage des deux éléments de retour en embrasure, faire des retouches au niveau des deux joints de raccordement à la calle d'appui de fenêtre.
2. Le cas échéant, injecter de la colle et du mastic d'étanchéité dans les joints de plaques.
3. Fermer le trou de manœuvre à l'aide d'une pièce sur mesure.
 - trou de manœuvre : zone d'angle entre le châssis de la fenêtre, l'embrasure et la cale d'appui de fenêtre
 - pièce sur mesure : par ex. une pièce restante d'un panneau pour parties enterrées
 - Découper la pièce sur mesure et la coller avec une bonne quantité de StoSeal F 100. Voir illustration 2.
 - Boucher les rainures inférieures du châssis de fenêtre dans la zone du trou de manœuvre avec StoSeal F 100.

Autres remarques concernant la formation d'une deuxième barrière d'étanchéité : Voir fiche technique Sto-Pronto K-100.

Indications, recommandations, informations spéciales, divers

- Recommandation: Sto-Panneau polystyrène PS 15 SE 040 kit rainure + languette
- Pour une épaisseur du matériau isolant jusqu'à 20 cm, l'élément de retour en embrasure StoElement Pronto P-101 en polystyrène expansé peut aussi être utilisé.
- Recommandation: Lisser les joints d'étanchéité et les joints de colle.
- alternative à la colle et au joint d'étanchéité StoSeal F 100: StoColl Fix
- Pour les scies circulaires, utiliser des lames adaptées aux matériaux de construction abrasifs ou minéraux.
- Sto-Panneau Minéral, uniquement les épaisseurs d'isolant : 100-140 mm

Livraison

Teinte revêtement : blanc, matériau isolant : blanc

Stockage

Conditions de stockage Stocker à plat et dans un endroit sec.
Ne pas stocker les éléments de retour en embrasure à la verticale. Cela évite une déformation.

Marquage

Groupe de produits Accessoires pour système d'ITE

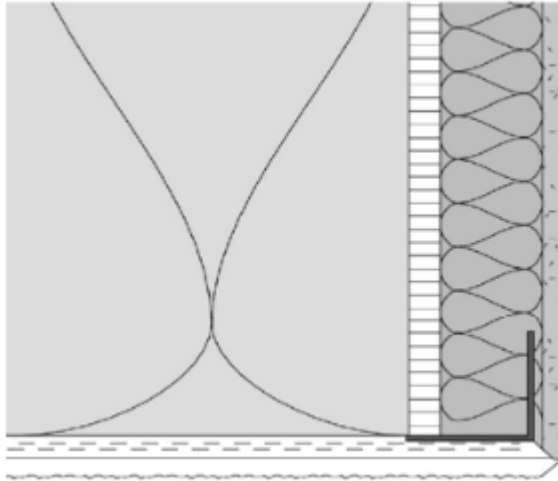
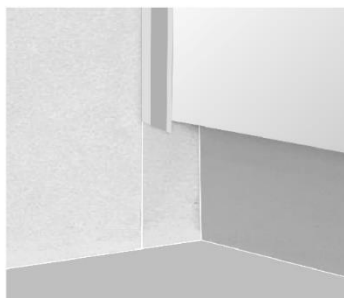
Indications spéciales

Les informations ou les données fournies dans cette fiche technique servent à garantir l'usage habituel ou des utilisations convenues habituelles et se fondent sur nos connaissances et nos expériences. Toutefois, elles ne dispensent pas l'utilisateur de contrôler sous sa propre responsabilité si le produit est adapté et peut être utilisé.

Les utilisations qui ne sont pas mentionnées expressément dans cette fiche technique ne peuvent être réalisées qu'après obtention de notre accord. Sans validation préalable, elles sont exécutées à vos propres risques. Ceci vaut particulièrement pour les combinaisons avec d'autres produits.

La publication d'une nouvelle fiche technique annule la validité de toutes les fiches techniques antérieures. La version la plus récente peut être consultée sur Internet.

Fiche technique

StoElement Pronto P-101**illustration 1 / poser l'élément de retour en embrasure au même nu sur l'isolation de façade****illustration 2 / collage de l'élément complémentaire**

Sto S.A.S.
224 rue Michel Carré
F - 95872 Bezons
Téléphone: +33 1 34 34 57 00
www.sto.fr